

INFORME SEGUNDO SEMINARIO
ELEONORA BARBIERI MASINI
MUJERES Y FUTURO. WOMEN AND FUTURES

MUJERES Y FUTURO WOMEN AND FUTURES

SEGUNDO SEMINARIO

“ELEONORABARBIERI MASINI”

/ 10 SEPTIEMBRE 2019 /

Auditorio Pablo González Casanova
Facultad de Ciencias Políticas y Sociales
UNAM

E n t r a d a l i b r e

9:00 a 15:00 horas

Transmisión en vivo YouTube Videoconferencias FCPyS

https://www.youtube.com/channel/UCI_JPomxNXxxdderXx9u8Q

PRESENTACIÓN

Eleonora Barbieri Masini ha sido una incansable promotora de la Prospectiva, autora de libros y numerosos artículos, dirigente de organizaciones dedicadas a los estudios de futuros.

Pero ha sido algo más, al promover durante toda su vida, con la razón y la pasión como aliadas, la participación de “los otros”, de las mujeres, en la creación de las visiones futuras del mundo, abriéndoles espacios de expresión a ellas y a los estudiosos de la Prospectiva en diversos países.

Su visión humanista, plural e incluyente, la llevó a preocuparse por la inclusión en el movimiento prospectivo de los grupos que trabajan en países con menor grado de desarrollo económico.

En 1981 puso en marcha un proyecto para la UNESCO denominado Hogares, género y edad con y para las mujeres, inició la red de mujeres Women’s International Network (WIN) Emergency and Solidarity entre otras acciones. Desarrolló el enfoque de previsión humana y social ante la insuficiencia de los enfoques cuantitativos y puso el acento en las visiones de futuro, el desarrollo de las capacidades y valores, relacionados con las mujeres, la familia, la ética, la cultura, la equidad y el ambiente.

Como socióloga su actividad ha sido relevante en la construcción de instituciones como la misma World Futures Studies Federation.

Objetivo:

De esta manera, además de constituirse en un homenaje al “alma de los estudios de futuros” como le llamara Antonio Alonso, a Eleonora, es, simultáneamente, fortalecer su lucha con la visión prospectiva en la reivindicación de las mujeres con sólidas propuestas hacia la búsqueda de un futuro compartido como humanidad y como reconocimiento de géneros.

Dra. Guillermina Baena Paz

MENSAJES PARA ELEONORA

Muy querida Eleonora Barbieri:

Te envío saludos afectuosos desde la Facultad de Ciencias Políticas y Sociales, en el marco del Segundo Seminario en tu nombre Mujeres y Futuros. Abrazo grande.

Indira Romero

Gracias Eleonora por tu excelente trabajo “éxito en todos tus proyectos”.

Diana Quintana

Eleonora, “en el lugar correcto, en el momento correcto” el futuro de la mujer debe ser brillante.

Ana Zavala

Gracias Eleonora, por tu lucha y trabajo diario, gracias por ser una feminista inspiradora para las nuevas generaciones

Angélica Yahel Baez

Infinitas gracias por tu luz encendida.

Ernestina M. M., una mujer que de niña no tuvo la oportunidad de estudiar.

Eleonora muchas gracias por toda su lucha por la humanidad. Es usted un verdadero ejemplo. Va con este mensaje todo mi reconocimiento.

Tere Muñoz lozano

Eleonora eres un símbolo para la prospectiva; gracias por existir.

Héctor Luna de la Vega

Eleonora gracias por las enseñanzas y por todo el legado que construiste. Especialmente gracias por formar y por dejar un granito de ti en todas las mujeres que hoy están tratando de hacer algo por las mujeres en el futuro.

Fernanda Ríos

Querida Eleonora desde la UNAM en México te saludo y te agradezco por antecedernos como mujeres que tenemos el derecho a educarnos y participar en la transformación de nuestro mundo, buscaré tu obra y la daré a conocer con todas mis compañeras universitarias. Te envío un fuerte y cordial abrazo.

Tania de la Palma

Eleonora mi reconocimiento y admiración por su lucha en favor de los derechos de las mujeres. Como hombre reconozco las cualidades y capacidades de la mujer y su aportación a la sociedad.

Román

Eleonora, gracias por el espacio que abriste para las mujeres en el mundo de la prospectiva, por tu legado y ser una gran inspiración para muchas mujeres, Te admiro mucho.

Veyra Cabello

INFORME SEGUNDO SEMINARIO
ELEONORA BARBIERI MASINI
MUJERES Y FUTURO. WOMEN AND FUTURES

Eleonora, los estudios y la preocupación por el futuro no tendrían gran relevancia sin las mujeres, específicamente sin usted. Agradezco el aprendizaje que me ha proporcionado a través de sus escritos. Mi más grande admiración.

Berenice García

Eleonora recibe un saludo desde Perú del Centro Nacional de Planeación Estratégica, te quiero manifestar tu admiración a tu trabajo, tu personalidad y legado. Un fuerte abrazo.

Yiem Ataucusi

Estimada Eleonora, recibe mis más cordiales saludos desde la Pontificia Universidad Católica del Perú, continúo aprendiendo sobre tus aportes y perspectivas en los estudios de futuro. Bendiciones espero tener noticias de usted, saludos.

Jonathan E. Marcelo Farfán

Eleonora saludos desde México te abrazamos con el corazón.

Sara Reyes R.

Eleonora gracias, saludo afectuoso de una periodista que celebra estos Seminarios para intentar alejarnos de la diaforización Intentar ser personas sensibles y vernos en el otro.

R. Blengio

P R O G R A M A

Registro y Bienvenida

8:00-9:00 hrs.

Taller: Mujeres como protagonistas de sus propios destinos

9:00-11:00 hrs.

Conduce: Indira Romero- Márquez. CEPAL ONU

Mensaje de Eleonora Barbieri Masini

11:00-11: 10 hrs.

Transmisión en vivo

WOMEN. why Future Studies?

11:10-11:20 hrs.

Leena Maija Lauren

Panel:

La mujer y su participación en las organizaciones sociales y su situación al futuro

11:20-11:50 hrs.

Delia Selene de Dios- UNAM

Las organizaciones sociales de la mujer historia y futuro

(11:20 -11:30. Moderadora)

Cinthia Azofeifa Ureña y Zully Chaves Zambrano Una aproximación a la situación académica y laboral de hombres y mujeres del sector universitario estatal de Costa Rica

(11:30 -11:40)

Alma Lilia Campos Espíndola Homenaje a la doctora Yazmin Majul

Zamudio: Mujeres como protagonistas de sus propios destinos

(11:40 -11:50)

Panel:

Los derechos humanos de la mujer frente al futuro:

11:50-12:20 hrs.

Gloria Ramírez

Cátedra de Derechos Humanos UNESCO de la UNAM La paridad hoy y mañana:

Defensoras y paritarias por una democracia incluyente

(11:50-12:00. Moderadora)

Angelina Mendoza Martínez y Karla Margarita Ortiz Antuna How to build public spaces with gender perspective? The future outdoor advertising in Mexico City

(12:00-12:10)

Edmundo Aguilar Los primeros mil días...

(12:10-12:20)

Panel:

Mujeres enfrentando la tecnología en su futuro

12:20-13:20 hrs.

Andrea Escobedo

Ejecutiva de relaciones con Gobierno IBM

(12:20 - 12:30. Moderadora)

María Fernanda Martínez

Mujeres que buscan motivar a más mujeres en tecnología

(12:30 - 12:40)

Vanessa Hernández

Mujeres en roles de liderazgo en tecnología

(12:40 - 12:50)

Ana Hentze

Mujeres inventoras

(12:50 - 13:00)

Rocío Santos Mijares

Desinformación y discursos de odio contra las mujeres en redes sociodigitales, en el presente y en el futuro

(13:00-13:10)

Nayana Guerrero.

Inclusión digital y mujeres

(13:10-13:20)

Panel:

El Sentipensar de las mujeres víctimas de violencia y su búsqueda por la Paz

13:20-14:30 hrs.

Areli Zaragoza Ruíz. Universidad del Valle, Santiago de Cali, Colombia Sanando yo, sana mi linaje: Liderazgo e incidencia política para mujeres, niñas y adolescentes

(13:20-13:30. Moderadora)

María Sierra

Mujeres sobre la violencia estructural y la seguridad humana

(13:30-13:40)

Gloria Luz Alejandre Ramírez

La conducta violenta contra las mujeres en México como problema público y las posibilidades de transformación cultural, educativa e institucional para su atención.

Alternativas de cambio a discusión.

(13:40-13:50)

Tania de la Palma

Intervención a la violencia de género en la UNAM y las acciones de denuncia

(13:50-14:00)

Elisa Hernández Blengio

Feminicidio, un síntoma visible de un desastre invisible

¿Será posible un combate efectivo desde las instituciones mexicanas?

(14:00-14:10)

Beatriz Pineda Ríos

La mujer en la guerra, su situación en el Conflicto y Post-Conflicto de la Región de los Grandes Lagos de África Subsahariana:

Una lectura desde Irina A. Golda

(14:10-14:20)

Guillermina Baena Paz

Con esta cochina realidad, no puedo pensar en el futuro

(14:20-14:30)

Conclusiones, Cierre y Clausura

14:30-15:00 hrs.

INFORME SEGUNDO SEMINARIO
ELEONORA BARBIERI MASINI
MUJERES Y FUTURO. WOMEN AND FUTURES

'Para construir el futuro hace falta un pueblo entero'
Eleonora Barbieri
Masini

Han pasado algunos días desde que se llevó a cabo el Segundo Seminario de Eleonora Barbieri Masini: Mujeres y Futuro (Women and Futures, en inglés). En este aquí y ahora (el futuro inmediato después del seminario: 3:30 pm del 10 de septiembre de 2019), en México han seguido asesinando a nueve mujeres diariamente; en el mundo se ha seguido perpetrando la trata de personas (en especial de niñas), las brechas de género en diversos escenarios siguen abiertas como socavones de movimiento trepidatorio, y las preguntas son ¿qué hicimos, qué estamos haciendo y qué vamos hacer?

¿Qué hicimos como personas que trabajamos en pro de cerrar estas brechas, qué fin tuvo reunirnos y homenajear a Masini, por un largo recorrido en el estudio de los futuros y su enorme labor de poner atención a la Tierra y a las mujeres en los ámbitos de participación social? Podría resumir la respuesta en: CATARSIS. Hemos andado en diversas instancias y escenarios de vida y la mayoría de nosotras conocemos lo que significa la violencia por el hecho de ser mujeres, de alguna u otra manera hemos sido violentadas, ya sea de manera sexual, física, económica, psicológica, patrimonial, académica...; sin embargo estamos hemos logrado hacer conciencia de que hay que cambiar la premisa de que el "Futuro está contra nosotras", y esto conlleva compromisos desde nosotras mismas, como pacto intrapsíquico, un acto intergénero y un pacto intragénero porque ya no podemos perpetuar estas dolencias, es un deber generacional cerrar las brechas para lograr que nuevas generaciones tengan otras posibilidades.

Una de las asistentes, amiga cercana y hermana de vida con la que estudio cada mes una planta, escribió al diario que dedicamos a Masini: "...te agradece este espacio de formación y empoderamiento una mujer que no tuvo oportunidad de estudiar." Este mensaje de Ernestina me hizo preguntarme lo siguiente: ¿Qué estamos haciendo las mujeres que tenemos oportunidad de estar en el ámbito académico, en el de la justicia, la política, la tecnología..., para cerrar realmente esas brechas de género, las desigualdades y la violencia? Considero que algo nos falló, pues ese seminario tenía que estar lleno de adolescentes y niñas que no tienen acceso a discusiones de este tipo en sus escuelas o comunidades, mujeres cabezas de hogar a las que llamamos "analfabetas" y que están alejadas de esta información por estar en el trabajo reproductivo que tiene como obligación realizar, además de ser sostén de sus familias. Niñez que no desea estar categorizada en el binomio macho-hembra que los constructos sociales han determinado, y que nombran como "anormales".



Hombres que violentan, que toman decisiones en el cuerpo de las mujeres como si fueran sus territorios, personas en espacios de poder y toma de decisiones, el padre de familia agobiado por la obligación de ser el sostén de la prole porque el estereotipo de género lo ha impuesto, el joven que han mandado al combate siendo su cuerpo cosificado por el Estado...

De manera sonora y crítica, considero que nos hace falta bajar de nuestras torres de marfil y mirar la interseccionalidad como metodología de análisis para las violencias, en especial para no categorizar en una sola, la violencia que vivimos las mujeres en todos los escenarios de la vida humane actualmente. Hablar de una sola violencia es invalidar e invisibilizar las violencias que padecen mujeres con discapacidad, mujeres migrantes, mujeres transgénero, mujeres adolescentes, mujeres niñas, mujeres afrodescendientes, mujeres indígenas...

Si bien, los feminismos tienen el papel protagónico en la lucha de las libertades y la igualdad en este siglo, la supuesta "paridad en la ciencia, en la política, por citar un ejemplo, no está representado las agendas de las mujeres de base que en su andar diario padecen la violencia estructural y cultural de nuestros países. Tenemos como deber deontológico, por la mera oportunidad de haber llegado a donde estamos, ser más empáticas con todas las mujeres, en primer lugar, con la humildad y paciencia para con las que no han tenido la oportunidad de acceder a estos espacios de conocimientos, debemos salir de nuestra torre, también violentada, a ver cómo las violencias han mutado y se han recrudecido y como labor evangelizadora tratar de empoderar a nuestras niñas, mujeres, ancianas y adolescentes para que juntas nos hagamos responsables de cuidarnos, acompañarnos, sostenernos y sanarnos.

La presencia de hombres al foro fue escasa, solamente hubo un ponente y dos o tres acudientes que también escucharon las ponencias, dónde están los que toman las decisiones, donde están los adolescentes y niños que deben interiorizar este tipo de información y cuestionar sus masculinidades, esas impuestas por un sistema y un Estado que también les cosifica, que les obliga a desconocer sus emociones a través de un estereotipo programado culturalmente, que les hace negar y rechazar su sensibilidad, y les obliga a ser el que "sostiene" a la prole, y por eso abandonan a las familias, que les mandan a la guerra cosificando su cuerpo, también, como carne de cañón.

"Nos prenden fuego", dice la reguetonera Chocolate Remix. ¡Auxilio! Decimos todas y todes quienes hemos sido víctimas de la violencia por ser quienes hemos decidido ser y que requerimos que la humanidad, nuestro entorno, nuestro contexto, nuestra familia, el mundo resinifique de manera urgente la forma de ser hombres, mujeres, compañeros, amigos... humanes con SER. Sería victimización terciaria decir que las mujeres únicamente somos víctimas de violencia, y para no caer en esa falta grave, hay que señalar que las mujeres somos actoras de incidencia en donde nos encontramos, somos protagonistas de los feminismos que han otorgado

libertades e igualdad a todes los seres en este siglo, somos constructoras de futuros y paz, las primeras respondientes en casos de emergencia... Mujeres que en sus círculos se abrazan, se peinan, se sanan, se tejen, se organizan y resisten transformando sus conciencias y las de sus territorios como protagonistas en cualquier escenario donde participen.

Areli Zaragoza

La primera ponencia del ejercicio académico hizo énfasis en datos duros sobre las brechas que las mujeres experimentamos en el mundo. Indira Romero Márquez, planteó en su participación: “Mujeres como protagonistas de sus propios destinos”, la importancia de cerrar las brechas de desigualdad entre hombres y mujeres en el mundo; introdujo a su reflexión a través de la cita de Mary Wollstonecraft (S. VXIII), quien señaló: “No deseo que las mujeres tengan poder sobre los hombres, sino sobre sí mismas.”

Indira, señaló datos sobre la situación actual de las mujeres en diversos escenarios de la sociedad: la economía, la educación, el deporte, etc.; haciendo énfasis en visibilizar las brechas existentes que impiden la inserción plena de las mujeres a todos los ámbitos sociales y los principales desafíos que enfrenta el género en el mundo. De los datos a resaltar señalados por la investigadora de CEPAL-ONU son: si no se toman acciones urgentes, y se aplican acciones afirmativas que empoderen y realmente impulsen la inserción de las mujeres en el ámbito económico, tendrán que pasar 209 años para cerrar las brechas de género en términos de tiempo dedicado al trabajo no remunerado, por citar un ejemplo.

Su reflexión enlistó diversas fuentes nacionales e internacionales (FMI, 2019; ONU Mujeres, 2019; Banco Mundial, 2019; Gates, 201; CEPAL, 2018; Seager 2018; OCDE, 2017; CEPAL, 2016, y Kristof & Wudunn, 2010), que señalan el panorama actual que existe en torno a la brecha salarial, brecha de cuidados en el hogar, acceso a puestos de jerarquía tanto a nivel empresarial como político, brechas digitales, de acceso al deporte, del tiempo de trabajo; señalando además la persistencia del matrimonio infantil, siendo mayor en proporción en niñas que en niños, así como el escaso acceso a la educación básica de niñas y adolescentes en el mundo, incluso en países desarrollados.

El cierre de esta participación fue un llamado a la búsqueda de un futuro compartido en aras de lograr economías y sociedades más dinámicas, sustentables e inclusivas, pues según la economista, el FMI señala que si el empleo de las mujeres se equipara al de los hombres, las economías serían más resilientes y el crecimiento económico sería mayor; y en este sentido se lo podrían articular en triada: Estado-Mercado-Economía del Cuidado, pues si las mujeres no tienen activos económicos, no lograrán acceder a créditos y lograr independencia económica. (Romero, 2019)

Indira Romero-Márquez CEPAL ONU “Mujeres protagonistas de sus futuros.”

<https://drive.google.com/drive/u/1/folders/1aA93Z6Mvp9wpVfKBrfGKsOs38GXbsX>

INFORME SEGUNDO SEMINARIO
ELEONORA BARBIERI MASINI
MUJERES Y FUTURO. WOMEN AND FUTURES

Este ejercicio académico lleva el nombre: Eleonora Barbieri Massini, socióloga considerada: “la madre de los estudios del Futuro”, la trayectoria de esta mujer es de gran importancia para la inclusión de las mujeres en el estudio de los futuros, y en otras áreas, la academia, por ejemplo. En este orden de ideas, este segundo seminario contó con la valiosa participación de Leena Maija Lauren o como ella misma se nombra: Elena María, quien expuso la ponencia titulada “Mujeres: ¿Por qué estudios de los Futuros?” (WOMEN. why Future Studies? en inglés), haciendo una amplia reseña de la trayectoria de la Dra. Eleonora y sobre su propia reflexión de por qué las mujeres debemos estar en los estudios del futuro.

Elena, quien forma parte del Centro de Investigaciones del Futuro en la Universidad de Turku, Finlandia, esbozó la terminología usada en los estudios del futuro, acuñada por Masini y Baena, conceptos tales como: prospectiva y previsión que forman parte de ver más allá para generar acciones. Hizo un recuento del desarrollo de los estudios del futuro, haciendo hincapié en la importancia de la transdisciplinariedad, la complejidad, el rigor científico, la participación y el dinamismo de cómo se deben estudiar los futuros, en este sentido hizo alusión a una cita de Masini: “Se requiere un pueblo entero para levantar un futuro.” Finalmente, luego de hacer un amplio recorrido del trabajo de Masini, Elena puso sobre su reflexión final la afirmación de que como mujeres debemos crear juntas los futuros posibles, acercándonos de manera conjunta al estudio de los futuros en el mundo, de manera creativa, dinámica y transdisciplinar.

Antonio Alonso Concheiro, nos conversó de manera anecdótica cómo conoció a Eleonora Masini, y de cómo la ternura de ella, su personalidad cálida y amable lograba generar ambientes de esperanza frente a la hecatombe del mundo y para reducir la incertidumbre del futuro. Presentó el trabajo colaborativo de futuristas que hablan del privilegio de haber compartido con Masini, en especial de la articulación que realizó con Javier Medina para realizar un texto como homenaje:

“Eleonora Barbieri Masini: Alma de los estudios de los Futuros”

La sensación de conocer a Masini en personas por los detalles de Concheiro y Elena abrieron paso a la atmósfera cálida para visualizar un mensaje grabado por ella desde Italia, quien felicitó la participación de las académicas, así como a la Federación. Masini es una mujer de 84 años a quien debemos la apertura de las mujeres como protagonistas del futuro de la humanidad. ¡Gracias Eleonora!

Leena-Maija Lauren

“WOMEN. why Future Studies?”

<https://drive.google.com/drive/u/1/folders/1aA93Z6Mvp9wpVfKBrfGKsOs38GXbsXXr>

Mensaje en vídeo de Eleonora Barbieri Masini

<https://drive.google.com/drive/u/1/folders/1aA93Z6Mvp9wpVfKBrfGKsOs38GXbsXXr>

INFORME SEGUNDO SEMINARIO
ELEONORA BARBIERI MASINI
MUJERES Y FUTURO. WOMEN AND FUTURES

En el primer panel: La mujer y su participación en las organizaciones sociales y su situación al futuro, se contó con la participación de la Dra. Delia Selene de Dios, docente –investigadora de la UNAM, quien moderó la mesa haciendo una introducción sobre la importancia del movimiento feminista en la Ciudad de México y el mundo, aludiendo a las personas participantes a tomar un papel más activo para lograr erradicar la violencia contra las mujeres.

Se contó con la participación de Tatiana Bernal, desde la Universidad Externado de Colombia, quien tuvo la oportunidad de hacer su investigación de doctorado con Eleonora Masini, su ponencia giró en torno a las niñas en el movimiento de niños trabajadores en Perú, mostrando parte de su trabajo in situ donde señala que las niñas de este movimiento luchan y quieren reivindicar sus derechos laborales. La participación de la investigadora Alma Lilia Campos Espíndola, quien haría un homenaje al trabajo de la Dra. Yazmin Majul Zamudio no pudo participar en el panel, sin embargo, es de resaltar la importancia del aporte de Majul en los estudios de la prospectiva con enfoque de género.

Desde Costa Rica, las investigadoras Cinthia Azofeifa Ureña y Zully Chaves Zambrano, presentaron una elocuente ponencia sobre la situación académica y laboral de hombres y mujeres del sector universitario estatal de su país, mostrando con gran exactitud los datos de 2011 a 2013 recolectados en su trabajo investigativo de 2016. Uno de los hallazgos a resaltar es que, a pesar de que los hombres se emplean más que las mujeres: “Las mujeres se capacitan en mayor medida que los hombres y además obtienen títulos más altos” (Azofeifa y Chavez, 10, septiembre, 2019)

En su exposición, también señalaron que: la proporción de mujeres en puestos de jefatura es menor que la de los hombres, tanto en el sector público como en el privado, brecha que a lo largo del foro se mantendrá en la reflexión; así como la brecha en las áreas STEM, en su participación, las investigadoras señalan que a pesar de grandes avances a nivel nacional en Costa Rica, la cobertura en educación superior ha entrado en una fase de estancamiento, haciendo un análisis de escenario pesimista La disminución de la población podría incidir en una ausencia de profesionales en edad productiva, afectando el mercado laboral y las finanzas públicas.

Tatiana Bernal

“Girls of the movement of the working children in Peru: Women leaders of the future.”

Cinthia Azofeifa Ureña y Zully Chaves Zambrano

“Una aproximación a la situación académica y laboral de hombres y mujeres del sector universitario estatal de Costa Rica”

El panel que llevó el nombre: Los derechos humanos de la mujer frente al futuro, contó con la moderación de la Dra. Gloria Ramírez, quien señaló en su línea discursiva la urgencia de la paridad como ejemplo de una democracia incluyente, en este sentido, el enfoque que la titular de la Cátedra de Derechos Humanos UNESCO de la UNAM dio a su participación, fue el visibilizar que en años atrás en el ámbito académico, político, económico, social, etc., hablar de feminismos era impensable, incluso en la Facultad de Ciencias Políticas y Sociales, donde podría pensarse que se abría la discusión a esta teoría política y filosófica, apenas cobra relevancia en su estudio en estos años. La catedrática puso énfasis que en México se está logrando la paridad en el poder legislativo, haciendo alusión a que las mujeres están ocupando cargos de toma de decisión en el gabinete de Gobierno.

Una de las participaciones más relevantes fue la de Edmundo Aguilar, el único ponente hombre cisgénero en el Foro. El Dr. Aguilar inició su participación con un comentario sarcástico, pero que llevó a la reflexión a las personas participantes, él señaló que al parecer era el único hombre interesado en cerrar las brechas de género porque no había más colegas (varones, cisgénero) participando con su reflexión y sus ideas para erradicar las violencias contra las mujeres. Aguilar habló sobre los primeros mil días en el desarrollo del ser humano desde el momento de su concepción.

El término con el que desarrolló su participación fue: Stunting, que es el retraso en el crecimiento en la vida temprana del ser humano, haciendo alusión que transcurre durante los primeros mil días de vida, desde la concepción hasta la edad de dos años; en este umbral de tiempo –demasiado corto-, el desarrollo de las personas puede sufrir transformaciones relevantes que le afectarán o beneficiarán por el resto de la vida, esto se hermana con un círculo vicioso de exposición a la vulnerabilidad de las personas, y se debe a causas básicas: 1) nutrición deficiente -síntoma de la violencia estructural, traducido en pobreza y vulnerabilidad-, 2) Infecciones repetidas – síntoma de la violencia estructural, es decir pobreza multimodal y escaso acceso a servicios de salud-, y 3) Estimulación psicosocial inadecuada –síntoma de la violencia estructural, traducida en contextos de marginación, exposición a la vulnerabilidad.

Aguilar esquematizó su reflexión en un círculo donde la pobreza, el hambre y la desnutrición, la baja productividad (carencia de capital) y el subdesarrollo físico e intelectual se repiten como ciclo vicioso, haciendo énfasis que el contexto micro, y macro se interrelacionan a la hora de el buen desarrollo del crecimiento en las personas. Generó, también unas reflexiones sumamente importantes en torno a la justicia social para las mujeres, en otro ciclo donde las premisas fueron: querer, saber, y poder de manera cíclicas en la toma de decisiones, haciendo un llamado a la acción, haciendo recomendaciones puntuales en cuanto al consumo que cotidianamente hacemos, y cómo desde esos espacios de decisión individual se pueden generar transformaciones donde las mujeres sean las que se beneficien.

Edmundo Aguilar
“Los Primeros 1000 días...”

Angelina Mendoza Martínez y Karla Margarita Ortiz Antuna. How to build public spaces with gender perspective? The future outdoor advertising in Mexico City

Mujeres enfrentando la tecnología en su futuro fue el nombre del tercer panel donde Naya Guerrero compartió información relevante sobre la poca inclusión digital de las mujeres, haciendo alusión a una brecha que no ha logrado cerrarse.

Rocío Santos Mijares, hizo una lectura sobre la desinformación y discursos de odio contra las mujeres en redes socio-digitales en México, y donde los discursos de odio son legitimados; mencionó que no se encuentra una legislación clara para anuncios a gran escala donde se pueda regular el uso de mensajes de odio o violencia hacia las mujeres.

En una participación sobre sus experiencias personales la Xennials –Como ella misma se autodenominó– Andrea Escobedo realizó un micro conversatorio con sus colegas de IBM: María Fernanda Martínez, Vanessa Hernández y Ana Hentze donde a partir de sus vivencias personales contaron al público su participación en la rama STEM como forma de motivar a más mujeres en la tecnología.

El último panel se tituló: El sentipensar de la mujer víctima de las violencias y su búsqueda por la paz, en este amplio espacio, la politóloga Areli Zaragoza Ruíz realizó una breve pausa de un minuto, pidiendo a todes que se hicieran conscientes de su cuerpo con una respiración profunda, posteriormente leyó un poema de su autoría llamado: “En las entrañas de un río”; en ese ejercicio literario, Areli plasma la historia de las mujeres de Puerto Berrío en el Magdalena medio, en Antioquia, Colombia, donde recogen a los muertos que les entrega el río Magdalena y no importando de qué bando o situación haya vivido ese cuerpo, lo entierran y lo hacen suyo, limpiándolo y enterrándolo.

Se presentó diciendo que era una sanadora de la tierra y su participación se llamó: Sanando yo, sana mi linaje: liderazgo e incidencia política para mujeres, niñas y adolescentes. Areli, mexicana radicada en Colombia relató una línea de tiempo sobre la naturalización de la violencia contra las mujeres separándola en tres momentos: i) Comunidades primitivas patriarcales y matriarcales, ii) Comunidades patriarcales de carácter clasista, y iii) Comunidades post-revolución sexual.

Señaló la importancia de los feminismos como la filosofía y teoría política más importante del siglo XX, y que ha otorgado libertades a todes, además de señalar que las violencias contra las mujeres no pueden encerrarse en una categorización y hay que tener en cuenta la interseccionalidad, el enfoque diferencial y situado de cada mujer en su contexto para no invisibilizar las violencias que sufren mujeres con discapacidad, transgénero, migrantes, negras, indígenas, niñas... Señaló la importancia de la experiencia estética, las tecnologías ancestrales y el empoderamiento político en los procesos de sanación individuales y colectivos, para fortalecer el Ser, reconectar con el cuerpo, volver a la sabiduría de las abuelas y valorar los saberes ancestrales que a partir de la memoria oral se han heredado, generando una articulación intergeneracional.

La politóloga mexicana hizo un llamado a revisar la Justicia Restaurativa como forma de sanar en el ámbito legal, pues de nada sirve la coerción si el daño no se repara y se garantiza la no repetición a las personas víctimas; también señaló la importancia de cambiar las formas de concebir las masculinidades, la forma de ser hombres, mujeres, familias, madres, padres, amigos, llamando a generar pactos entre Humanes con Ser que no es lo mismo que seres humanos, pactos intersíquicos de las mujeres con ellas mismas, pactos intergénero, de mujeres sosteniendo a otras mujeres y pactos intragénero, donde los hombres toman iniciativas reales para

ayudar en la erradicación de la epidemia de violencia contra las mujeres.

Areli Zaragoza Ruíz

"Sanando yo, Sana mi linaje: Liderazgo e incidencia política para mujeres, niñas y adolescentes."

Con su ponencia: "Mujeres sobre la violencia estructural y la seguridad humana", María Sierra compartió un sentir sobre atender la violencia desde lo holístico y desconectar el dolor generacional, tomando en cuenta otras visiones de futuro, y otros saberes distintos al occidental. Comenzó citando algunas frases de Eleonora Barbieri, haciendo alusión a que: "Las mujeres tenemos el genio y la capacidad de humanizar la cultura", y en ese sentido encaminó su ponencia para generar reflexiones en torno a la seguridad humana, con visión prospectiva desde su campo de trabajo que es la criminología, haciendo mención que la criminología debe ser un campo de conocimiento proactivo, propositivo que formula cuestionamientos complejos, y de- construye discursos.

Formuló hablar de un ser un ser humano consciente, que se pueda desarrollar en una co-creación, asumiendo a la Tierra y demás seres parte de un todo, hizo alusión al desarrollo de los siete paradigmas de la seguridad humana, con una visión humano- céntrica, que desarrolla interés y compasión por otras personas y seres. Formuló un escenario integrado por un grupo de seres humanos de gran avance espiritual y mental que se asocian para colaborar de manera creativa en soluciones al mismo nivel, sin que ninguno imponga nada sobre los demás por la violencia u otros medios: GanaSatSama.

En un recuento minuciosamente detallado, y con indicadores cuantitativos, Gloria Luz Alejandre Ramírez, llevó al colectivo a la reflexión en torno al problema de la violencia contra las mujeres en México como un asunto público, que debe observarse como una enfermedad y que la transformación en las conductas violentas, se ciñe a una transformación cultural, educativa e institucional.

En su ponencia "La conducta violenta contra las mujeres en México como problema público y las posibilidades de transformación cultural, educativa e institucional para su atención. Alternativas de cambio a discusión.", los datos compartidos son en extremo desalentadores y generan horror, pues desde edades tempranas, niñas y adolescentes padecen violencia, en especial de sus compañeros sentimentales, pasando de palabras, a jalones, golpes y agresiones sexuales.

Finalmente, en su participación hizo una afirmación de que el Estado no está cumpliendo con la reducción de la violencia de género, en especial contra las mujeres, en especial replicando un patrón de patriarcado estatal, asegurando que está en manos del feminismo una respuesta y no ceder ante la violencia estatal.

Tania de la Palma, asistente de la Cátedra de Derechos Humanos de la Unesco, participó con su trabajo: "Intervención a la violencia de género en la UNAM y las acciones de denuncia", que forma parte de su investigación de maestría. Llama la atención que desde los años 90 se tiene registro de las violencias contra mujeres en las Universidades, haciendo alusión a que estas instituciones han sido responsables del aumento y normalización de las violencias al no detenerla, denunciarla y visibilizarla.

En su participación, Tania señaló que en 2013 se desarrolló un diagnóstico, encontró que un cuarto del total de la población (estudiantes, trabajadores, docentes, etc.) coinciden que en la UNAM se trata de maneras diferente a hombres y mujeres. En el discurso, la maestrante en estudios de género indicó que los protocolos para atender violencias de género es universidades son relativamente nuevos, dando a conocer que en la UNAM se diseñó apenas en 2016, siendo uno de los primeros en México para lograr visibilizar las violencias de género en las universidades. Finalmente, a pesar de que la UNAM debiera ser un espacio protector, se convierte en un espacio de impunidad en torno a los casos de violencia de género no resueltos, la revictimización o el irrespeto a las personas que buscan justicia... curioso que El Alma Mater sea mujer.

Elisa Hernández Blengio, maestrante en Gobierno y Asuntos Públicos leyó un claro discurso sobre cómo el patriarcado como sistema permite, replica y multiplica la violencia contra las mujeres. Elisa mencionó que en México no se dimensionaron los horrores que en los años noventa se vivieron en contra de las mujeres en Chihuahua, siendo un fenómeno que se expandió a todo el territorio nacional. Señaló que el informe: "Una economía para el 99", de Oxfamn, afirma que ocho hombres poseen la mitad de la riqueza de todo el mundo, haciendo alusión a que la voluntad de una persona podría repercutir a un país entero.

La ponencia: "Feminicidio, un síntoma visible de un desastre invisible ¿Será posible un combate efectivo desde las instituciones mexicanas?" de Elisa Hernández Blengio, dejó en claro que el mundo tiene dueños, e hizo la pregunta de qué sirven lenguajes inclusivos, o exigir que el Estado mediante políticas públicas genere acciones afirmativas, si en los mandos de ocho están el destino de la humanidad. Se discurso cerró en la pregunta, ¿Qué vamos hacer? Como reflexión colectiva para tomar acciones contundentes y creativas para hacer frente a estas problemáticas, frente a esta guerra contra las mujeres donde no hemos decidido participar.

Beatriz Pineda Ríos, con su participación: "La mujer en la guerra, su situación en el Conflicto y Post-Conflicto de la Región de los Grandes Lagos de África Subsahariana: Una lectura desde Irina A. Golda", hace una reflexión sobre Burundi y la construcción de paz en territorios de conflictos prolongados luego de una firma de acuerdos de paz. Señaló que son nombradas como nuevas guerras y donde el cuerpo de las mujeres se vuelven botines de guerra, hizo una reflexión de que en organismos internacionales como la ONU no se han revisado con perspectiva de género la construcción de paz.

INFORME SEGUNDO SEMINARIO
ELEONORA BARBIERI MASINI
MUJERES Y FUTURO. WOMEN AND FUTURES

Luego de seis horas, finalmente, la Dra. Guillermina Baena Paz cerró con su participación titulada: “Con esta cochina realidad, no puedo pensar en el futuro.”, haciendo alusión a la tragedia que como género viven las mujeres, señalando que cada cuatro horas es asesinada una mujer en territorio mexicano. Señaló unas formas sumamente violentas sobre como son asesinadas las mujeres en territorio y cómo los medios de comunicación y la misma institucionalidad ha normalizado estas violencias.

Indicó que las brechas de desigualdad siguen siendo enormes en todos los ámbitos sociales, e hizo un apunte de cómo en los años setenta las mujeres se equivocaron al querer liberarse sin dar una participación activa a los hombres, y el resultado fue, más horas de trabajo reproductivo y más violencia. La Dra. Guillermina señaló que el sufrimiento de las mujeres de perfil bajo se ve invisibilizado, haciendo mención de la venta de aspirinas y cafiaspirinas por parte de mujeres, enfatizando que es un problema de salud pública que se minimiza.

Señaló la importancia de adquirir como seres, una conciencia multiversal, porque ya no es solamente un universo. Recordó que hay una pugna lingüística que no tiene sentido, si en temas de justicia, las instituciones siguen revictimizando a las mujeres víctimas y a sus familias, afirmó que las mujeres “seguimos siendo invisibles” La situación real, señaló la prospectivista, es que existe un problema de poder, y como en el derecho romano, quien hace la ley hace la trampa, pues la impunidad presenta niveles exacerbados. Al hablar de posnormalidad, dijo que ya no es normal, pues antes había claridad en la solidaridad como especie. Hizo una pregunta en su discurso que como silencio llegó a todos ¿Es normal que los huesos de un feminicidio se vendan en un tianguis del Estado de México, o que mujeres cuelguen desnudas debajo de un puente?

Su reflexión final fue un llamado a la acción a los presentes, a enfrentar una coyuntura ínter e intragénero, pues también los demás géneros son torturados y asesinados. Llamó a generar estrategias con otros géneros y seguir en colectivo a generar imperativos espirituales, emocionales, de conciencia para lograr una conciencia colectiva, asegurando que no hay femenino para la palabra SERES. “Hagamos de lo contrario no tendremos futuros ni aquí ni en Marte.”

CONCLUSIONES FINALES

La mayoría de las ponentes coincidieron en los siguientes tópicos en torno a la situación de violencia de género contra mujeres:

- * Brechas en el acceso a la educación.
- * Naturalización de la violencia y un Estado cómplice, patriarcal que normaliza la violencia.
- * Sí bien, en el empoderamiento político existe una supuesta “paridad” en algunos espacios socio-organizativos, las mujeres en la política, al menos en la Latinoamericana están representando las agendas de las mujeres organizadas que luchan desde sus territorios por la erradicación de la violencia de género.
- * El Estado revictimiza a las mujeres y sus familias.
- * El cuerpo de las mujeres es un botín de guerra.
- * Existe una enorme brecha de acceso a la educación, trabajo, economía, salud, libertad sobre su cuerpo...
- * Existe un fuerte sufrimiento en las mujeres y por ende en la sociedad, y una naturalización de éste como condena para las mujeres.
- * Violencia estructural que normaliza la violencia contra mujeres.
- * Aumento de la violencia feminicida en América Latina.
- * La crueldad como conducta humana.
- * El Estado uno de los primeros victimarios que no representa a las mujeres en el marco normativo.
- * Por otra parte, las coincidencias se transforman en ideas cuando la mayoría de las participaciones se dirigieron hacia unas urgencias específicas:
- * Urgencia de transformación conductual, es decir nuevas formas de pensarse como SERES.
- * Sanar linajes, sanar territorio, sanar humanidad.
- * Justicia cultural, justicia que repare.
- * Garantizar un futuro de la humanidad y de la tierra, re-conectar con la tierra, con los seres.
- * La Tierra como sujeto de derecho.
- * *Desarrollo holístico, personal, económico, salud, comunitario, alimentación, que propenda a la co-creación de la felicidad.
- * Que las mujeres se hagan conscientes de sí mismas y del todo.
- * Políticas públicas realmente participativas con perspectiva de género, diferenciada.
- * Visibilizar la violencia de género en la UNAM.
- * Revisión de los protocolos de violencia de género de manera intersistémica.

PARTICIPANTES EN ORDEN ALFABÉTICO

Aguilar Cuevas, Edmundo



Ingeniero Mecánico Electricista. UNAM Ingeniero de Sistemas Ciclo de Formación Continua IBM de México. Maestría en Ciencias (M.S.) Administración Internacional Agro-Alimentaria. IGIA (Francia) Institut de Gestion Internationale Agro-Alimentaire. Maestría en Administración (M.B.A.). ESSEC (Francia) Ecole Superieure des Sciences Economiques et Commerciales. Diplomado en Comercio Exterior. ITAM Maestría en Administración. Especialidad Sistemas de Salud UNAM. De 1977 a 1998 trabajo en el sistema financiero nacional e internacional en las áreas de banca de inversión, financiamientos internacionales e ingeniería financiera para instituciones altamente reconocidas; México: Director Divisional de Banca de Inversión de Bancomer, Director de Banca Corporativa del precursor Banco Ixe, Vice Representante de Crédit Lyonnais. En Francia Ejecutivo Senior de Société Générale Paris Financiamientos Internacionales, En Inglaterra Representante de la Casa de Bolsa Bancomer Londres y en Estados Unidos Managing Director en el banco de inversión Rodman & Renshaw en Chicago y su representante en México. De 1998 a la fecha se ha especializado en el desarrollo de proyectos relacionados a la industria agroalimentaria, horticultura ornamental, comercialización nacional y de exportación, medio ambiente, energía y sistemas de salud.

Alejandre Ramírez, Gloria Luz

Profesora-Investigadora de Tiempo Completo de la Universidad Autónoma de la Ciudad de México (UACM), adscrita a la Academia de Ciencia Política y Administración Urbana del Plantel Casa Libertad. Integrante del SNI.

Doctora en Ciencias Políticas y Sociales con orientación en Ciencia Política por el Programa de Posgrado en Ciencias Políticas y Sociales de la UNAM.

Profesora de Asignatura del SUAyED, en la FCPyS de la UNAM. Catedrática

Invitada del INAP. Cuenta con publicaciones en sus líneas de investigación:

Estudios sobre las Mujeres, Género, Políticas Públicas, Administración Pública,

Estado, Sistema Político Mexicano y Élités políticas. Promotora y responsable del

Seminario Permanente: Género, Poder y Espacio Público, en el Plantel Casa

Libertad de la UACM. Integrante de la Unidad Género y Feminismos de la UACM. Afiliada de la FEMU;

Asociada del INAP; Vocal de la Comisión de Igualdad de Género del INAP, A.C; Ponente, organizadora,

comentarista, presentadora y moderadora en diversos foros nacionales e internacionales.



Azofeifa Ureña, Cinthia



Licenciada en Planificación Económica y Social, Universidad Nacional, Costa Rica.

Master Administración de Negocios énfasis Gerencia Estratégica, Universidad Estatal a

Distancia, Costa Rica. Especialista Liderazgo Gerencial, Universidad de Costa Rica.

Planificación y prospectiva estratégica, gestión para resultados e indicadores,

estructuras organizacionales, ética, gestión de proyectos, auditoría, evaluación y

rendición de cuentas, trabajo en equipo, manejo y resolución de conflictos, relaciones

interpersonales, clima laboral y políticas de inclusión de género. Desde 2008

investigadora en Consejo Nacional de Rectores (CONARE). Oficina de Planificación de

la Educación Superior, en planificación estratégica de la educación superior

universitaria estatal, Costa Rica. Estudios de personas graduadas, integrante equipos y

comisiones interuniversitarias.

Baena Paz, Guillermina



Licenciada en Ciencias de la Información, Maestra en Administración Pública y Doctora en Estudios Latinoamericanos. Miembro de la World Future Society México, de la Association of Professional Futurists, Fellow y Vicepresidenta regional de la World Futures Studies Federation. Chair del Comité Ejecutivo del XXIII Congreso de la WFSF. Desde 1968 es profesora de la UNAM. Ha publicado más de 50 libros y ha participado en eventos de 16 países. Dirigió varias publicaciones. Coordina el Seminario de Estudios Prospectivos (UNAM) desde el 2003. Ha elaborado varios proyectos prospectivos y cursos sobre el tema. En México y otros países Fue miembro del Consejo Consultivo del SIPINNA CDMX. La WFSF le otorgó el reconocimiento como mujer futurista sobresaliente del 2016. La UNAM le entregó el premio Sor Juana Inés de la Cruz en 2017. El Centro de

estudios prospectivos en Mendoza, Argentina le hizo un Homenaje por su contribución desde Latinoamérica al desarrollo de la prospectiva mundial en 2017. El Instituto de Administración Pública del Estado de México le dio un reconocimiento por la dirección de la Revista IAPEM durante 16 números (2018). El Jefe de Gobierno de la Ciudad de México le otorgó un reconocimiento por su metodología con visión prospectiva en la construcción de políticas públicas para la infancia (2018).

Bernal, Tatiana Marcela

Colombiana. Cargo actual con institución Docente-investigación. Dirección del programa de psicología. Experiencia profesional en el campo de los Futuros: Catedra sobre prospectiva y futuro en la Facultad de Ciencias Sociales y Humanas de la Universidad Externado de Colombia 2014-2019: Laboratorio de Futuro. Asesoría proyecto de investigación doctoral por Eleonora Masini 2013-2015. Práctica en Finland Futures Research Centre en Turku Nov 2014 – Ene 2015. Investigaciones en estudios de prospectiva en el laboratorio de futuro parte del LANESTE.



Campos Espíndola, Alma Lilia



Mexicana. Directora de Planeación y Prospectiva. Secretaria de Seguridad y Protección Ciudadana. Egresada de la Especialidad en Prospectiva: Diseño del Mañana. Escenarios y Soluciones, por el Centro de Diseño, Cine y Televisión, A.C., en cuyo marco realiza actualmente el proyecto de prospectiva “Acceso de las mujeres a puestos de mando superior en la institución policial en México: Escenarios a 2050”. Maestra en Asuntos Políticos y Políticas Públicas por El Colegio de San Luis,

CONACYT. Realizó la investigación “Discurso e interacciones en la implementación de políticas de acceso de las mujeres a una vida libre de violencia. Caso San Luis Potosí, 1998-2009”, obtuvo Mención Especial del Premio INAP 2012. Maestra en Administración Pública por el Instituto Nacional de Administración Pública. Licenciada en Ciencias Políticas y Administración Pública por la UNAM. Egresada del Curso Internacional “Estrategia y Política de Defensa” por el Centro de Estudios Hemisféricos de Defensa William J. Perry, National Defense University, Washington, D.C. Se ha desempeñado por más de 22 años en la Administración Pública Federal en áreas de capacitación, planeación estratégica, gestión de la calidad, organización, control interno e innovación y mejora de la gestión.

Chaves Zambrano, Zully

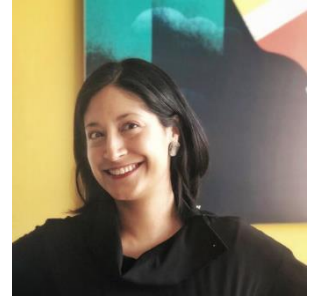
Costarricense. Máster en Gerencia de Proyectos del Instituto Tecnológico de Costa Rica, Bachiller y Licenciada en Planificación Económica y Social de la Universidad Nacional. Actualmente investigadora de la División de Planificación



Interuniversitaria, del Consejo Nacional de Rectores (CONARE), se desempeña particularmente en estadísticas universitarias.

Escobedo Lastiri, Andrea

Con una trayectoria de más de 10 años en relaciones gubernamentales y políticas públicas, Andrea lidera el área de asuntos regulatorios y con gobierno de IBM en México, donde es responsable de apoyar las operaciones y el desarrollo del mercado de la empresa en el país. También, impulsa una agenda colaborativa enfocada en las tecnologías exponenciales como habilitadoras del desarrollo del país y en beneficio de las personas. Además de sus funciones en IBM, actualmente funge como Vicepresidenta Nacional de Inclusión y Diversidad en la Cámara Nacional de la Industria Electrónica de Telecomunicaciones y Tecnologías de la Información (CANIETI), así como Secretaria Técnica del Consejo Directivo de la Asociación Mexicana de la Industria de Tecnologías de Información (AMITI). Antes de unirse a IBM en 2014, Andrea se desempeñó profesionalmente en el gobierno federal y en organismos internacionales. Andrea es maestra en Ciencias Sociales por la Universidad de Chicago y Licenciada en Relaciones Internacionales por el Colegio de México.



Guerrero Ramírez, Nayana María



Doctorante en Ciencias Administrativas en la Universidad Nacional Autónoma de México (UNAM). Actualmente desarrolla una investigación sobre la inclusión digital y mujeres empresarias. Cuenta con una maestría en Administración de la Tecnología de la UNAM y una Licenciatura en Administración de Empresas del Tec de Monterrey. Realizó estudios especializados en Economía y Negocios en el Instituto de Estudios Políticos de Paris, Francia (Sciences-Po). Es recipientaria de la medalla Alfonso Caso, en reconocimiento a su brillante desempeño en los estudios de Maestría. Actualmente es integrante activa de la Federación Mexicana de Universitarias (FEMU).

Hentze, Ana

Tiene 10 años de experiencia en roles técnicos de cara al cliente, comenzando como especialista en proyectos de servicios administrados y planes de recuperación ante desastre (DRP) y posteriormente como Arquitecta de Software dentro de 7 de las cuentas clave para IBM en México. Cuenta con una patente así como varias publicaciones y ha participado en asignaciones internacionales con IBM Corporate Service Corps, orientado a proyectos de ciudadanía corporativa, en Vietnam en el año 2017. Durante 2018 y 2019 se ha desempeñado en el rol de Arquitecto de Cloud donde lidera al equipo técnico en la ejecución de proyectos y de iniciativas que son consideradas estratégicas en sus clientes. Ana es miembro de la academia de tecnología y es co-lider del Technical Council de México (filial de la Academia de Tecnología de IBM) donde el principal foco es el desarrollo de la Comunidad Técnica en IBM. Cuenta con una maestría en Administración de servicios de TI de la Ibero así como 2 diplomados en e-business y ERPs, se graduó de ingeniería en Sistemas Computacionales (2010) en la Universidad Anáhuac. Le gusta viajar y trata de conocer destinos nuevos cada vez que puede.



Hernández, Vanessa



Tiene más de 15 años de experiencia en roles técnicos de cara al cliente, comenzando como especialista de Service Management y desarrollando posteriormente una carrera como Arquitecta de Software, atendiendo actualmente 6 de las cuentas clave para IBM en México. Lideró al equipo técnico de IBM Cloud para la ejecución de iniciativas estratégicas con sus clientes, contribuyendo a los logros de la Unidad de Negocio de Cloud, con uno de los mejores años en la historia de IBM de México en términos de resultados. Recibió el reconocimiento “Best of IBM” por su dedicación en Proyectos Estratégicos de Movilidad Empresarial. Ha participado en asignaciones internacionales con IBM (un programa de Intercambio Técnico en Niza, Francia en 2014 y el IBM Corporate Service Corps, orientado a proyectos de ciudadanía corporativa, en Ciudad del Cabo, Sudáfrica), y también durante sus estudios profesionales (Tailandia y Malasia) y la Maestría en Negocios (China). Contribuye activamente en comunidades externas e internas a IBM, participando con la oficina del CTO de IBM en México para el desarrollo de proyectos innovadores enfocados en la generación de capital intelectual, con el Technical Council de México (filial de la Academia de Tecnología de IBM) para crear y ejecutar estrategias de desarrollo de la Comunidad Técnica en IBM. Es líder de Womex (el grupo de IBM México enfocado en fomentar el desarrollo de las mujeres en la compañía) participando en proyectos orientados a las empleadas IBM, desarrollo de una red externa y promoción de disciplinas STEM en las nuevas generaciones. Cuenta con dos maestrías en el ITESM, un MBA y una Maestría en Ciencias de la Computación y se graduó en Ingeniería en Sistemas Computacionales en esa misma institución.

Hernández Blengio, Elisa

Psicóloga Social y Forense. Activista Feminista desde hace 15 años. Fundadora de Labris Colectiva Feminista y productora de ensambles artísticos desde el humor feminista. (2018 a la fecha). Asesora legislativa en temas de justicia e igualdad para las mujeres. (2015-2019). Jefa de Psicología y Poligrafía Forense en la FGR (2012-2014). Actualmente elabora una investigación sobre la etapa de investigación penal en casos de feminicidio en Chihuahua; en el programa de Gobierno y Asuntos Públicos de la maestría en Ciencias Políticas y Sociales (UNAM).



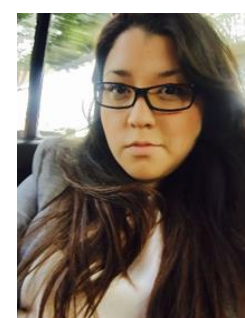
Maija Lauren, Leena



Docente de la Universidad de Turku en Finlandia. Licenciada en Economía e investigadora universitaria, y realizó un informe comparativo entre los trabajos que se realizan en estas áreas en Argentina y Finlandia, para lo cual viene entrevistándose con actores claves de su desarrollo en Argentina. También dio una serie de charlas y participó en workshops en FLACSO y el MINCyT, sobre el desenlace histórico del campo de los estudios del futuro en Finlandia, uno de los principales centros mundiales en el desarrollo de esta disciplina.

Martínez Reyes, María Fernanda

Academic Initiative Leader. Fernanda se desempeña como Líder de Iniciativa Académica en IBM, posición en la que se encarga de impulsar y fomentar el desarrollo de estudiantes y profesores en tendencias de tecnología que impactan a la industria y de conectarlos con las herramientas tecnológicas más importantes de IBM. Fernanda es Ingeniera en Sistemas Computacionales, graduada del Tecnológico de Monterrey Campus Estado de México. Se ha desarrollado en grandes empresas de tecnología y banca, tiene experiencia en testing, redes e infraestructura computacional, tecnología



**INFORME SEGUNDO SEMINARIO
ELEONORA BARBIERI MASINI
MUJERES Y FUTURO. WOMEN AND FUTURES**

bancaria de auto servicio y banca personal, negocios y administración de proyectos. En la academia, Fernanda tiene experiencia como docente en la Universidad Panamericana, la Facultad de Contaduría y Administración y la Facultad de Estudios Superiores Acatlán en donde ha impartido temas de tecnología como Cloud Computing e Inteligencia de Negocios y Analítica.

Palma Rojas, Tania Lucero de la



Licenciada en política y gestión social por la Universidad Autónoma Metropolitana (UAM) y licenciada en psicología por la Universidad Nacional Autónoma de México (UNAM). Actualmente maestrante en Estudios de la Mujer en la Universidad Autónoma Metropolitana Unidad Xochimilco, colaboradora en la Cátedra Unesco de Derechos Humanos de la UNAM con sede en la Facultad de Ciencias Políticas y Sociales y profesora de asignatura en la carrera de Administración Pública en esta misma Facultad. Cuenta con diversos estudios y cursos en materia de violencia de género, derechos humanos de las mujeres y feminismo y ha colaborado en la integración de informes sombra sobre el cumplimiento de las recomendaciones que el Comité CEDAW ha emitido al Estado mexicano en colaboración con organizaciones de la sociedad civil e instituciones de educación superior. Ha colaborado en diversas publicaciones sobre violencia y empoderamiento de las mujeres, situación de niñas y mujeres adolescentes ante la narcoviencia en México y recomendaciones internacionales

de los derechos de las mujeres.

Pineda Ríos, Beatriz

mexicana. Estudiante en la UNAM del primer semestre del posgrado en Ciencias Políticas y Sociales del programa en Relaciones Internacionales con orientación en Derechos Humanos. Licenciada en Filosofía por la Universidad Veracruzana, se ha enfocado en el estudio de África Subsahariana, los derechos humanos y la ONU, actualmente trabaja el caso de Burundi y las Operaciones de Paz. Trabajó como coeditora de la revista de divulgación filosófica Del Dicho al Hecho en la que publicó distintos artículos en torno a la interculturalidad. Fue docente en la Universidad de América Latina (Xalapa, Ver), enseñando las materias de Antropología filosófica y Ambientes culturales.



Ramírez Hernández, Gloria



Doctora en Ciencias Sociales de la Universidad de París I, Francia. Maestría de Formación y trabajo, Maestría en Planificación del empleo y de la educación y especialización en Historia y Sociología del Trabajo, también de la Universidad de París I, Francia. Fundadora y Coordinadora de la Cátedra UNESCO de Derechos Humanos de la UNAM con sede en la Facultad de Ciencias Políticas de la UNAM, así como profesora-investigadora de esta Institución. Diplomada en Derechos Humanos por diversas instituciones. Por otra parte, elaboró recientemente la Primera Agenda Legislativa CEDAW para el Congreso de la Unión en 2018. Es Presidenta honoraria de la Asociación Internacional de Educadores para la Paz con sede en París. Es Profesora visitante y conferencista de Universidades del interior

de México, así como de Universidades de América Latina y de Europa. Ha sido también invitada como experta por diversas organizaciones internacionales como la UNESCO, el Instituto Interamericano de Derechos Humanos, la Oficina del Alto Comisionado de Naciones Unidas para los Derechos Humanos, la Comisión Europea. Ha coordinado diversas iniciativas regionales, entre las que destaca la Coordinación de la Declaración de México. Coordinó el Forum Universal de las Culturas de Monterrey en donde dio a conocer la Declaración Universal de Derechos Humanos Emergentes. Ha recibido diversos reconocimientos como el

“Elvia Carrillo Puerto” 2017, otorgado por el Senado de la República. Recibió por parte de la Comisión de Derechos Humanos del Distrito Federal el Reconocimiento “Hermila Galindo”. Obtuvo el Premio Universidad Nacional en docencia en Ciencias Sociales. Fue distinguida con el Premio UNESCO de Educación en Derechos Humanos, y recibió un Reconocimiento especial de la Red de Cátedras UNESCO en la sede de la UNESCO en París; Francia. Autora de varios libros y artículos sobre derechos humanos, derechos de la mujer, de los niños, los derechos de la mujer y de la infancia, Organizaciones No Gubernamentales, educación para la paz y en derechos humanos, sociedad civil, ONG, democracia, globalización y derechos humanos, paz, democracia y paz, entre otros temas; y en particular, sobre educación en derechos humanos. Tiene diversas publicaciones sobre estos temas.

Romero Márquez, Indira

Licenciada en Economía por la Universidad Nacional Autónoma de México (UNAM); Maestra en Economía por la University of Ottawa en Canadá; Diploma en Modelos Económicos Dinámicos por el Instituto Tecnológico Autónomo de México (ITAM). Estudios de posgrado certificados en Desarrollo Económico en Pennsylvania State University (Penn State), Estados Unidos. Trabaja en la Comisión Económica para América Latina (CEPAL), sede Subregional en México, en la Unidad de Desarrollo Económico. Autora por siete años de los reportes económicos de Cuba que se incluyen semestralmente en los siguientes documentos: “Estudio Económico para América Latina y el Caribe” y “Balance Preliminar de las Economías de América Latina y el Caribe”.

Actualmente a cargo de los informes económicos de Guatemala. Publicación de artículos en el Journal of Applied Economics, Serie Estudios y Perspectivas de CEPAL, Revista de la CEPAL, así como en otros Journals arbitrados. Conferencista en cursos sobre Herramientas de Comercio Internacional y Competitividad de las Exportaciones, a funcionarios de instituciones de comercio exterior de varios países latinoamericanos y caribeños desde 2008. Profesora del Diplomado Historias comparadas de desarrollo económico. Árbitro en Journals tales como Investigación Económica (UNAM), El Trimestre Económico (FCE), la Revista de la Comisión Económica para América Latina y el Caribe (CEPAL) y Comparative Economic Studies (Palgrave).



Santos Mijares, Rocío



Estudiante de la Maestría en Comunicación en el campo de Innovaciones en el Programa de Posgrado en Ciencias Políticas y Sociales de la UNAM. Licenciada en Ciencias de la Comunicación por la Facultad de Ciencias Políticas y Sociales de la UNAM, Graduada con mención honorífica. Subjefa de área en la Secretaría de Gobernación. Analista de información en Verificación y Monitoreo, S.A. de C.V. Ayudante de profesor en la Facultad de Ciencias Políticas y Sociales, UNAM en las asignaturas: Introducción a las Teorías de la Comunicación; Teorías de la Comunicación II; Procesamiento y Análisis de la Información; Economía y Comunicación; y

Organización de Unidades de Comunicación. Asistente del área de prensa y difusión en el Instituto de Investigaciones Biomédicas UNAM. Coordinadora de Relaciones Públicas del Centro Cultural “El Foco”. Analista de información en TV Azteca. Auxiliar del área de prensa de la Secretaría de Cultura del Gobierno del Distrito Federal. Reportera de la Agencia Universitaria de Noticias, AUNAM.

Selene de Dios, Delia

Egresada del Centro Universitario de Estudios Cinematográficos (CUEC) de la UNAM. Doctorante en Sociología en la FCPyS de la UNAM en donde hizo sus estudios de Licenciatura y Postgrado. Profesora titular “A” TC. Jubilada de la Administración Pública donde ejerció la carrera de Sociología en instituciones tales como el ISSSTE, el D.D.F., la



**INFORME SEGUNDO SEMINARIO
ELEONORA BARBIERI MASINI
MUJERES Y FUTURO. WOMEN AND FUTURES**

Secretaría del Trabajo y el IMSS donde laboró en las oficinas de planeación y centros de capacitación. Fue directora técnica y creadora del Centro de Capacitación para el Servicio Social Voluntario. Desde 1953 militante feminista de la Federación Mexicana de Universitarias (FEMU) y la Unión Nacional de Mujeres Mexicanas, A.C. en donde es Secretaria General por elección. Forma parte del Comité de Dirección Mundial de la Federación Democrática Internacional de Mujeres con status consultivo en la Organización de Naciones Unidas. Presidenta de la Sección Sindical 069 de AAPAUNAM por elección del personal académico de la FCPyS de la UNAM. Fue consejera universitaria. Ha participado como ponente en cuatro de las conferencias mundiales convocadas por la ONU para el desarrollo de la mujer: (Ciudad de México, Copenhague, Dinamarca; Nairobi, Kenia y Pekin, China). Autora de siete libros, así como de un sinnúmero de ensayos, artículos y capítulos de libros. Pertenece a la Asociación Internacional de Sociología, a la Federación Democrática Internacional de Mujeres, a la Federación Internacional de Mujeres Universitarias, al Colegio de Académicas y al Programa Universitario de Estudios de Género. Medalla Agustino Neto de la Universidad de Angola, África. Medalla Eugenia Catón de la FEDIM en Praga, Checoslovaquia. Medalla Omecihuatl otorgada por el Instituto de las Mujeres del Distrito Federal y el Gobierno del Distrito Federal en el Recinto del Museo de la Ciudad de México. Medalla y Diploma Antorcha Juarista otorgado en el Marco del Bicentenario del Natalicio del Benemérito de la Américas: Don Benito Juárez García por la Academia Nacional de la Mujer de la Sociedad Mexicana de Sociedad y Estadística por obra y trayectoria de vida en beneficio del país y el mundo. Medalla y Diploma como fundadora de la Unión Nacional de Mujeres Mexicanas A.C. en su 50 aniversario. Reconocimiento Juana Belén Gutiérrez de Mendoza en el marco conmemorativo de los 101 años del primer congreso feminista de Yucatán, México, otorgado por el Frente Feminista Nacional.

Sierra Pacheco, María



Maestra en Criminología por el Instituto Nacional de Ciencias Penales, licenciada en Derecho por la Universidad Nacional Autónoma de México. Miembro del Sistema Nacional de Investigadores SNI I, miembro del Seminario de Estudios Prospectivos de la Facultad de Ciencias Políticas y Sociales de la UNAM. Reconocida como Prospectivista Senior por la World Futures Studies Federation Vicepresidencia Región Latinoamericana. Experiencia docente en la Universidad Pontificia de México, Instituto Nacional de Cardiología Ignacio Chávez, Instituto Nacional de Ciencias Penales, Instituto de la Judicatura Federal. Temas de interés Prospectiva, Seguridad humana y Violencias sociales.

Zaragoza Ruíz, Areli

Politóloga de profesión, cuenta cuentos por vocación. Realiza Investigación Educativa en México y Colombia. Diseña y coordina proyectos educativos y de formación a través de las artes, el aprendizaje expandido y las tecnologías ancestrales. Con su trabajo plasma la idea de construir paz a través de fortalecer la Educación Emocional en todos los ámbitos sociales. Actualmente forma parte del equipo de Política Pública de la Facultad de Artes de la Universidad del Valle en Cali, Colombia, como investigadora. Se destaca por su habilidad en el trabajo comunitario para el empoderamiento de territorios bajo el enfoque de género.

